

ORSON (*25.09.2009)

ORSON CH 120.0830.8225.9 SF
aAa: -



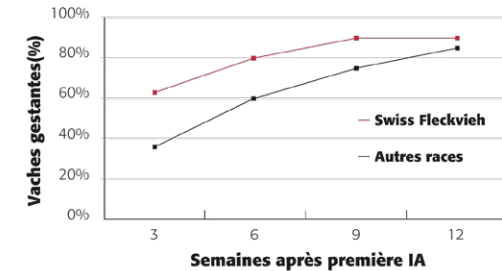
swissgenetics

Swiss Fleckvieh, des vaches très fertiles et en bonne santé

La race Swiss Fleckvieh est née en Suisse d'un croisement de la race Red Holstein avec la race Simmental. La Swiss Fleckvieh est bien considérée comme une race à part avec comme objectif de sélection une race mixte qui est laitière, avec une solide fertilité et de bons caractères de santé. 70.000 animaux sont enregistrés au Herd-Book. L'an dernier, la production laitière moyenne (305 jours) par lactation standard a été de 7.000kg de lait avec 4.03% de gras et 3.28% de protéine et un comptage cellulaire moyen de 77.000. L'objectif de sélection consiste à une évolution positive de la production laitière dans le temps avec une production supérieure à 8.000 kg de lait à 4% de gras et 3.5% de protéine à partir de la 3ème lactation. On recherche des vaches adultes d'une taille allant de 140 à 150cm, avec une profondeur correcte, une ligne de dos solide, un bassin équilibré et dotées d'une bonne musculature. Les membres fins et bien positionnés, ainsi que les mamelles

solidement attachées et bien formées sont également des forces évidentes de la vache Swiss Fleckvieh. C'est avec ces caractères qu'une bonne longévité et un minimum de 6 vêlages s'atteint aisément. Les vaches de la race Swiss Fleckvieh sont très robustes et polyvalentes. Elles s'adaptent aussi bien au pâturage qu'à un rationnement complet en bâtiment où une race robuste est recherchée. Les veaux mâles sont très bien adaptés à l'engraissement grâce au caractère mixte de la race. Lors d'un essai conduit par la haute école des sciences agronomiques, forestières et alimentaires (HAFL) de Zollikofen (Suisse), plusieurs types de vaches ont été comparées dans un système de pâtur-

age intégral (Piccand et al., 2013, J Dairy Science, 96:5352-5263). Concernant la fertilité, la Swiss Fleckvieh a été de loin la plus performante, devant même les vaches Holstein néozélandaises qui avait été spécialement importées pour l'essai. Trois semaines après le début de la première IA, 65% des vaches du groupe Swiss Fleckvieh étaient gestantes, quand seulement 35% des vaches des groupes de comparaisons étaient gestantes (Holstein Suisse, Holstein néozélandaise, Brown Swiss).



Ascendance

RENATO-ET
CH 120.0259.3646.6

BERGERMATTEN STADEL ORNELLA
02.09.14.88.90.87.90/88.VG
Ø 5L 7.713 4.92 3.66

STADEL-Red

OMBELLE
09.04.55/54.97
Ø 8L 6'196 4.52 3.50

MIGGU

LEA

Valeur d'élevage globale et index

ISET	IPL	IFF	ITP	IVF
1158	103	106	120	99

Production

G SF 08.17	Filles	131	Herds:	109
	Sécurité:	94 %	Kappa caséine	AA
			Beta Kasein:	-
Lait kg	Graisse		Protéine	
-12	+16	kg	+1	kg
	+0.21	%	+0.02	%
Mature Equivalent				
7829	330	kg	260	kg
	4.21	%	3.32	%

Critères fonctionnels

Filles éliminées %: 5

NRR taureau	105	faible		élevé
Cellules somatiques	109	élevées		faibles
Durée d'utilisation	113	courte		longue
Fertilité	100	faibles		élevées
Persistance	96	faibles		élevées
Vélagé direct	93	difficile		facile
Vélagé filles	74	difficile		facile
Vitesse de traite	107	lente		rapide
Tempérament	104	nerveux		calme
Augment. production	112	faibles		élevées

Morphologie

Nombre de filles: 102

	120	80	100	120
Note globale	120			
Format & Capacité	104			
Membres	121			
Système mammaire	124			
Trayons	99			
Stature	107	petite		grande
Largeur de poitrine	89	étroite		large
Profondeur	100	peu		beaucoup
Musculature	99	peu		beaucoup
Éléance	124	peu		beaucoup
Position des ischions	106	haut		bas
Largeur aux ischions	84	étroit		large
Qualité d'ossature	122	grossière		fine
Angle du jarret	92	droit		coudé
Aplombs arrières	108	vers l'int.		parallèle
Mobilité	112	mauvaise		idéale
Angle du pied	93	fermé		ouvert
Talon	98	peu		beaucoup
Attache avant	103	faible		forte
Longueur de l'avant-pis	102	court		long
Attache arrière hauteur	108	basse		haute
Attache arrière largeur	93	étroite		large
Profondeur du pis	127	bas		haut
Ligament	117	absent		fort
Texture	116	chamue		souple
Longueur trayons avant	74	courts		longs
Implantation trayons avant	116	extérieur		intérieur
Implantation trayons arrière	120	extérieur		intérieur

Aptitude à la trait 2.50 kg/min



L'exploitation en fermage, convertie à l'agriculture biologique, est gérée par les familles Nussbaumer et Bernet, appuyées par un apprenti. La production laitière à l'hectare avoisine les 10.000kg de lait/ha, ce qui est très élevé en agriculture biologique. Aucun aliment concentré n'est utilisé. Quand les vaches rentrent en période de vêlage en fin d'hiver, elles reçoivent du foin de meilleur qualité et 50kg/vache de pellets d'herbe autoproduits. Au printemps, les vaches sortent en pâture dès que le temps le permet et à partir de fin Avril, elles sont à la pâture jour et nuit et ne sont plus complémentées à l'auge. L'objectif de sélection est une vache s'adaptant à la pâture intégrale, qui produit à partir de la 3ème lactation 6.000 à 7.000kg de lait avec des taux très élevés et des caractères de santé irréprochables. L'exploitation a de très bons résultats en fertilité, malgré l'absence de concentrés. Les inséminations

commencent environ 8 semaines après les vêlages, tout d'abord par l'IA et au bout de 3 semaines, un taureau de race à viande intègre le troupeau pour saillir les animaux qui ne sont pas encore gestantes. Au printemps 2015 et sans synchronisation, 61 des 70 vaches présentes sont entrées en chaleur en espace de 4 semaines et parmi elles, 45 ont été confirmées gestantes après leur première IA. En moyenne sur les 3 dernières années, seulement 3 vaches par an, donc à peine 6% des vaches ont dû être reformées pour cause d'infertilité. Tous les autres animaux ont de nouveau vêlé en espace de 2.5 mois. A côté de la fertilité exceptionnelle de ses vaches, Josef Bernet apprécie le gain supplémentaire issu de la vente des veaux mâles comparés aux Holstein et il est certain de détenir avec la race Swiss Fleckvieh la bonne vache pour le système de pâturage intégral.



Photo: Margrith Bernet, Josef Bernet, Andreas Nussbaumer, Bettina Nussbaumers

Elevage sélectionneur de Swiss Fleckvieh: La communauté de gérance Nussbaumer/Bernet 6248 Alberswil

- 42 ha dont 31 ha de pâtures et de prairies, 2ha de maïs (achat extérieur), 2 ha de blé (production de semence)
- 62 vaches laitières, 15 génisses et 15 veaux
- 24 mois d'âge au premier vêlage
- 5.309kg de lait (sans apport de concentrés), 3.96% de gras et 3.29% de protéine, production de lait à l'hectare d'environ 10.000kg/ha
- Système de pâturage intégral, alimentation sans apports de concentrés



B.P. 63 - 69751 Charbonnières-les-Bains Cedex
Tél. 04 78 87 80 08 Fax 04 78 44 20 02
contact@semex.fr www.semex.fr

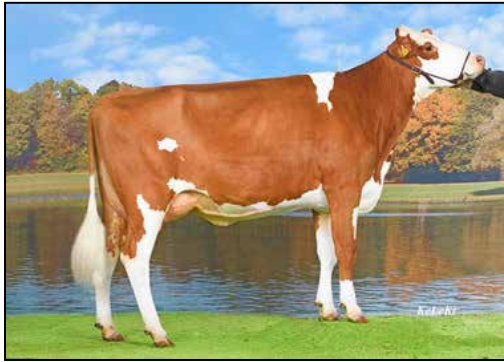


ASTRONOM (*19.06.2007)

ASTRONOM CH 120.0562.9138.1 SF
aAa: -



swissgenetics



Ascendance

SCHRAGO JORDAN BLITZ-ET
CH 714.4950.8538.2

NEVADA

03.02 L 4 91 91 93 88 / 91 EX
Ø 11L 8'892 3.73 3.37

PICKEL

ARIANA

11.95 55/55 98
Ø 9L 7'905 4.75 3.22

ALBRIST

OLYMPIA

Valeur d'élevage globale et index

ISET	IPL	IFF	ITP	IVF
1156	110	100	122	90

Production

G SF 08.17	Filles	255	Herds:	227
	Sécurité:	96 %	Kappa caséine	AA
			Beta Kasein:	A1A1
Lait kg	Graisse		Protéine	
+45	+10 kg		+12 kg	
	+0.11 %		+0.13 %	
Mature Equivalent				
7926	328 kg		266 kg	
	4.13 %		3.36 %	

Critères fonctionnels

Filles éliminées %: 4

		80	100	120
NRR taureau	103	faible		élevé
Cellules somatiques	102	élevées		faibles
Durée d'utilisation	98	courte		longue
Fertilité	98	faible		élevée
Persistance	104	faibles		élevées
Vélagé direct	122	difficile		facile
Vélagé filles	122	difficile		facile
Vitesse de traite	90	lente		rapide
Tempérament	97	nerveux		calme
Augment. production	92	faibles		élevées

Aptitude à la trait

2.62 kg/min



Morphologie

Nombre de filles: 156

		80	100	120
Note globale	122			
Format & Capacité	101			
Membres	113			
Système mammaire	132			
Trayons	110			
Stature	92	petite		grande
Largeur de poitrine	99	étroite		large
Profondeur	105	peu		beaucoup
Musculation	93	peu		beaucoup
Éléance	106	peu		beaucoup
Position des ischions	107	haut		bas
Largeur aux ischions	81	étroit		large
Qualité d'ossature	130	grossière		fine
Angle du jarret	102	droit		coudé
Aplombs arrière	109	vers l'int.		parallèle
Mobilité	124	mauvaise		idéale
Angle du pied	78	fermé		ouvert
Talon	75	peu		beaucoup
Attache avant	117	faible		forte
Longueur de l'avant-pis	107	court		long
Attache arrière hauteur	128	basse		haute
Attache arrière largeur	125	étroite		large
Profondeur du pis	106	bas		haut
Ligament	112	absent		fort
Texture	121	chamue		souple
Longueur trayons avant	89	courts		longs
Implantation trayons avant	115	extérieur		intérieur
Implantation trayons arrière	115	extérieur		intérieur



GORAN (*17.02.2009)

GORAN CH 120.0777.6979.1 SF
aAa: -



swissgenetics



Ascendance

PLATTERY SAM INCAS
CH 120.0190.7851.6

GISELA

03.10 L 4 89 90 91 93 / 90 EX
Ø 10L 8'461 4.39 3.28

STADEL-Red

GABI

10.07 55/45 97
Ø 7L 6'406 4.70 3.43

ARALDO

GRITLI

Valeur d'élevage globale et index

ISET	IPL	IFF	ITP	IVF
1148	111	97	122	85

Production

G SF 08.17	Filles	425	Herds:	267
	Sécurité:	98 %	Kappa caséine	AE
			Beta Kasein:	-
Lait kg	Graisse		Protéine	
+493	+18 kg		+19 kg	
	-0.01 %		+0.03 %	
Mature Equivalent				
8051	333 kg		270 kg	
	4.14 %		3.35 %	

Critères fonctionnels

Filles éliminées %: 5

		80	100	120
NRR taureau	92	faible		élevé
Cellules somatiques	91	élevées		faibles
Durée d'utilisation	107	courte		longue
Fertilité	99	faible		élevée
Persistance	96	faibles		élevées
Vélagé direct	116	difficile		facile
Vélagé filles	111	difficile		facile
Vitesse de traite	100	lente		rapide
Tempérament	93	nerveux		calme
Augment. production	110	faibles		élevées

Aptitude à la trait

2.90 kg/min



Morphologie

Nombre de filles: 238

		80	100	120
Note globale	122			
Format & Capacité	103			
Membres	117			
Système mammaire	132			
Trayons	103			
Stature	104	petite		grande
Largeur de poitrine	87	étroite		large
Profondeur	106	peu		beaucoup
Musculation	83	peu		beaucoup
Éléance	128	peu		beaucoup
Position des ischions	109	haut		bas
Largeur aux ischions	87	étroit		large
Qualité d'ossature	135	grossière		fine
Angle du jarret	85	droit		coudé
Aplombs arrière	99	vers l'int.		parallèle
Mobilité	111	mauvaise		idéale
Angle du pied	97	fermé		ouvert
Talon	94	peu		beaucoup
Attache avant	112	faible		forte
Longueur de l'avant-pis	111	court		long
Attache arrière hauteur	127	basse		haute
Attache arrière largeur	117	étroite		large
Profondeur du pis	117	bas		haut
Ligament	119	absent		fort
Texture	130	chamue		souple
Longueur trayons avant	92	courts		longs
Implantation trayons avant	111	extérieur		intérieur
Implantation trayons arrière	96	extérieur		intérieur

